

Paroi de douche en briques de verre

A monter soi-même

La Brique de verre apportera lumière, couleur et transparence dans votre salle de bain.

Grâce à notre système exclusif CUBIVER®, le montage de la Brique de verre est accessible à tous. Un système de guide et de collage rapide permet un travail simple et soigné.

Ce kit Cubidouche inclut les briques de verre et les accessoires de pose avec profil de finition aluminium laqué blanc.

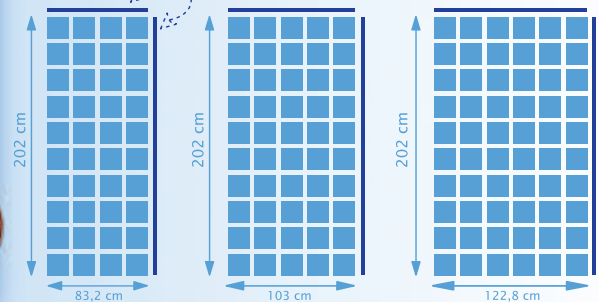
Kit Cubiver pour réaliser des parois de douche

(vendu sans joint carrelage de finition)

Briques utilisées 198 (19,8x19,8x8 cm) :
incoloré ou couleur (préciser le modèle)

Kit N°1 (incoloré) : Kit N°2 (incoloré) : Kit N°5 (incoloré) :
ou
Kit N°3 (couleur) : Kit N°4 (couleur) : Kit N°6 (couleur) :

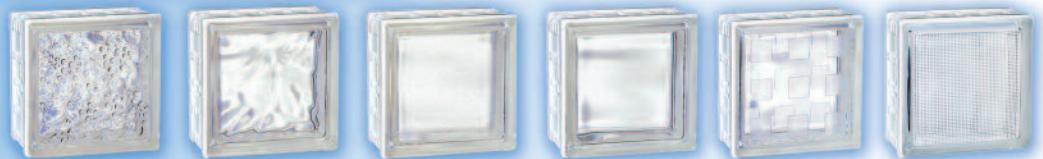
PRU aluminium blanc sur 2 côtés



3 dimensions au choix

Créez la différence

Incolores



Bullée 198 Nuagée 198 Satinée 198 Transparente 198 Agora 198 Java 198

Kit N°1* pour une paroi de 83,2 x 202 cm de haut (4 briques x 10 de haut)

Tarif : €

Kit N°2* pour une paroi de 103 x 202 cm de haut (5 briques x 10 de haut)

Tarif : €

Kit N°5* pour une paroi de 122,8 x 202 cm de haut (6 briques x 10 de haut)

Tarif : €



Options :
Possibilité de dépolissage des briques de verre sur 1 ou 2 faces.



Nuagée Rose Nuagée Grise Nuagée Cobalt Nuagée Azur Nuagée Turquoise Nuagée Verte Bullée Azur

Couleurs

Kit N°3* pour une paroi de 83,2 x 202 cm de haut (4 briques x 10 de haut)

Tarif : €

Kit N°4* pour une paroi de 103 x 202 cm de haut (5 briques x 10 de haut)

Tarif : €

Kit N°6* pour une paroi de 122,8 x 202 cm de haut (6 briques x 10 de haut)

Tarif : €

* joint de carrelage souple largeur 8 mm non compris dans ce kit (demandez à votre revendeur).

Système de montage sur place avec les briques CUBIVER® par guidage P.V.C. et collage à l'aide du liant spécial fourni, maintien aux murs par fixations mécaniques de la bande de référence, finition joint de carrelage traité hydrofuge (joint large), et adapté en milieu humide (non compris dans le kit).

INVENTAIRE DES MATÉRIAUX	Pour une paroi 83,2 x 202 cm de haut (4 x 10 Briques)	Pour une paroi 103 x 202 cm de haut (5 x 10 Briques)	Pour une paroi 122,8 x 202 cm de haut (6 x 10 Briques)
Briques de verre	40	50	60
Bandes de références <small>72 x 20 mm long. 1,50 m</small>	5	5	5
Cartouches de liant	8	8	8
Profilé alu laqué blanc (barre de 3 ml)	1	2	2
+ Ensemble quincaillerie	1	1	1

Matériel nécessaire : un niveau, une scie à métaux, une boîte à coupes, un pistolet pour cartouche, une perceuse, un tournevis cruciforme.

NOTICE DE MONTAGE

Vérifier avant tout si le modèle de briques de verre correspond bien à votre commande.

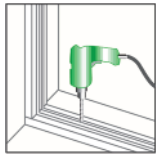
Conseils préliminaires :

La dimension hors tout de la paroi est : 83,2 x 202 cm (Kit de 4 x 10 briques) ou 103 x 202 cm (Kit de 5 x 10 briques) ou 122,8 x 202 cm (Kit de 6 x 10 briques) selon votre choix.

Support :

Il est nécessaire que la paroi de briques de verre repose sur une allège légèrement plus haute que le receveur de douche. S'assurer ensuite de la parfaite planéité du sol et de la verticalité des murs.

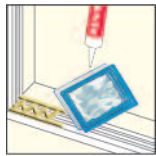
Installation :



1. Couper les bandes de référence à la dimension requise. Avant de les fixer au mur et au sol avec les chevilles fournies, vérifier le parfait équerage des bandes (voir ci-dessous : Mise en œuvre des chevilles).
Idéalement chaque rangée est montée à sec avant encollage définitif.
Les briques ont un sens avec des ergots mâles et des rainures qui s'emboîtent. Vous pouvez optimiser l'emboîtement et l'aspect général en tournant certaines briques d'un quart de tour.



2. Étendre le liant Cubiver sur la bande de référence horizontale en veillant à n'encoller qu'une surface correspondant à une ou deux briques (la colle sèche en 5 mn à 20°C). L'extrémité de dosage du tube sera coupée pour obtenir un cordon d'un diamètre de l'ordre de 4 à 5 mm.

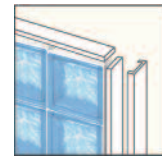
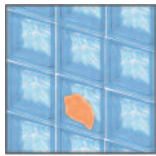


3. Appliquer le liant sur les surfaces de contact de la brique avec la bande verticale. Étendre le liant en un fin cordon d'environ 5 mm, de manière régulière et sans discontinuité sur les parties plates en PVC, sur les ergots mâles et les rainures.

4. Coller et assembler les briques suivantes entre elles horizontalement en partant d'un angle à 90°. Exercer une pression suffisante pour bien répartir le liant et obtenir un emboîtement et un collage parfait (bien respecter l'emboîtement mâle/femelle des ergots et rainures).



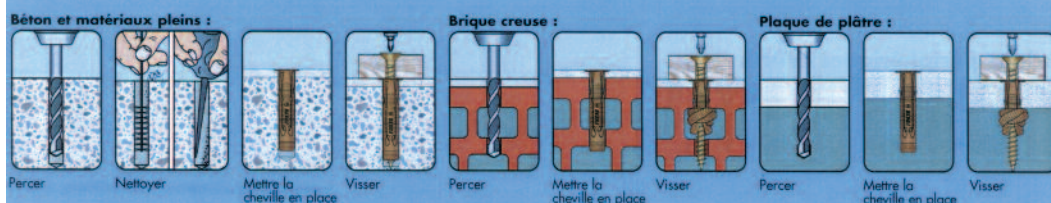
5. Procéder de la même façon pour toutes les briques suivantes en vérifiant l'aplomb rangées par rangées. Quand la paroi est montée à mi-hauteur, il est conseillé de prévoir un temps de séchage de 30 minutes.



7. La finition se fera à l'éponge humide en mouvements rotatifs (le produit utilisé pour les joints devra être sec mais non dur). Cette action permet le nettoyage des briques et l'égalisation des joints.

8. Pour une finition parfaite, les côtés libres de la paroi de briques de verre seront habillés par des profilés "U" aluminium (à coller au mastic polyuréthane). Les parties en contact avec le gros œuvre (sol et mur) devront être finies au mastic silicone pour assurer une parfaite étanchéité à l'eau.

Mise en œuvre des chevilles



Ø forêt : 8 mm – Profondeur de perçage : 60 mm



La Rochère
L'architecture de verre



Distributeur La Rochère

70210 Passavant La Rochère
e.mail : larochebat@larochere.net
http : //www.larochere-bati.com